



Buitenhek

management  consult

Kinderopvangmonitor 2013: back to basics ... and beyond (update)

26-3-2013



Kinderopvangmonitor 2013: back to basics ... and beyond

RAPPORTAGE

Inhoudsopgave

INLEIDING	2
VERANTWOORDING STEEKPROEF OMZETONTWIKKELING	2
ONDERZOEKSRESULTATEN	3
Instroom dagopvang 2011-2013 onderzoeksgroep.....	4
Het 'cohort effect' verklaard	4
Omzet branche kinderopvang krimpt met meer dan € 1 mld. in 2 jaar.	6
Analyse oorzaken krimp	6
Verklaring toename aantal dagopvanglocaties in 2012 en 2013	8
Trendmatige stijging aantal niet-meer geregistreerde dagopvang	8
GEVOLGEN VOOR DE RIJKSBEGROTING	9
Uitgaven kinderopvangtoeslag 2010-2012 bijna € 0,6 mld. gedaald	9
Meevaller kinderopvangbegroting 2012 meer dan € 0,2 mld.	9
Omzetkrimp en begrotingsmeevaller 2013 hoger dan in 2012.....	10
Jaarlijkse begrotingsmeevaller 2013-2017 meer dan € 0,5 mld.	11
TOT SLOT	12



INLEIDING

Eind februari 2013 is door Buitenhek Management & Consult in samenwerking met - onder andere - de koepelorganisaties KIK en Kindwijzer een inventarisatie uitgezet onder stedelijke, regionale en landelijke kinderopvangaanbieders verspreid over heel Nederland.

Doelstelling van die inventarisatie was de effecten van de bezuinigingen en de economische ontwikkeling op de vraag naar kinderopvang in kaart te brengen.

Door de spreiding en omvang van de steekproef (circa 10% van de totale omzet in NL) levert de analyse een solide onderbouwing op van de conclusies.

Aanvullend is een analyse gemaakt van Landelijk Register Kinderopvang (LRK) om vast te stellen hoe de capaciteit van de kinderopvang zich aanpast aan de afnemende vraag. Ook deze resultaten zijn in deze rapportage opgenomen.

Tenslotte zijn de cijfers vertaald naar de Rijksbegroting. Welk effect heeft de krimp op de toeslaguitgaven van het Rijk? Die laatste analyse is een update van het rapport Kinderopvangbegroting 2013: 'gezond verstand' vs. 'briljante geesten' (BM&C, oktober 2012).

Op basis van deze analyse worden de volgende conclusies onderbouwd:

- omzetzijning branche kinderopvang 2011-2017 bedraagt meer dan € 1 mld.;
- het budgetoverschot van het Rijk op de huidige toeslagbegroting loopt op van meer dan € 0,4 mld. in 2013 tot boven de € 0,7 mld. in 2017;
- volumegroei tot 2017 zeer onwaarschijnlijk door substantieel lagere instroom en cohorteffect;
- absoluut aantal dagopvanglocaties in LRK groeit niet door ambitieuze ondernemers maar door omzetten van bestaande peuterspeelzalen naar peuteropvang.
- de economische ontwikkeling of stijgende werkloosheid is tot nu toe nog geen substantiële driver voor de sterk dalende vraag naar kinderopvang.
- wel is tijdelijke werkloosheid vaak een trigger is om van formele naar informele opvang te switchen.

VERANTWOORDING STEEKPROEF OMZETONTWIKKELING

Voor deze analyse hebben lokale, regionale en landelijke kinderopvangaanbieders de omzet en instroomgegevens aangeleverd. Zij vertegenwoordigen in omzet en kindplaatsen ca. 10% van de totale kinderopvangmarkt aan dagopvang en BSO in Nederland. De onderzoekspopulatie levert kinderopvang in vrijwel alle Nederlandse provincies.



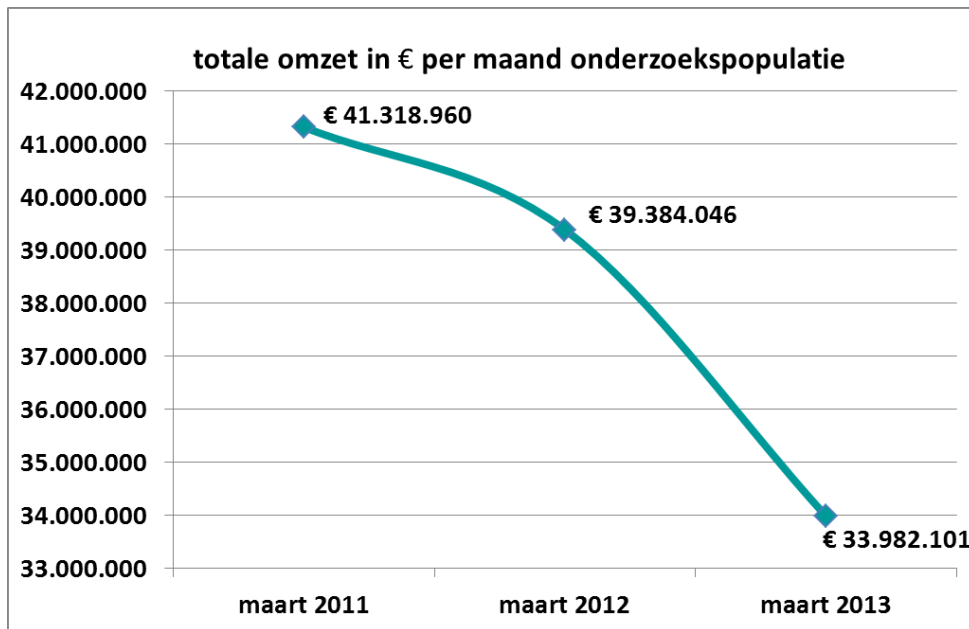
ONDERZOEKSRISULTATEN

Omzetkrimpkinderopvang 2011-2013

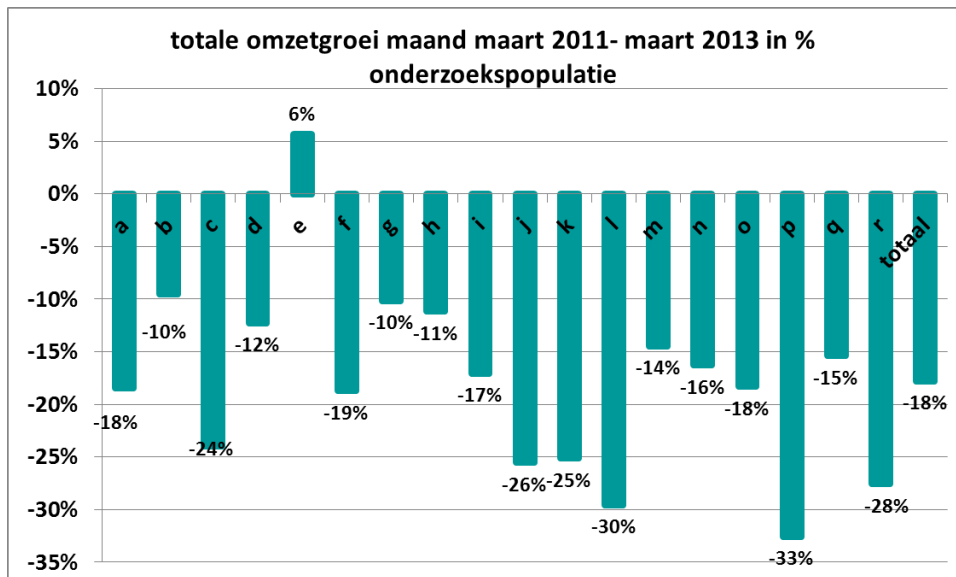
De totale maandomzet van de onderzoekspopulatie kromp in de periode maart 2011 tot maart 2013 gemiddeld met 18%. Op jaarbasis gaat het dan om een omzetverlies voor de onderzoeksgroep van bijna € 90 mln. per jaar. Voor de gehele branche gaat het op jaarbasis dan om een omzetverlies van bijna € 1 mld.

In de grafiek wordt duidelijk dat de grootste daling in de afgelopen 12 maanden plaatsvond.

Op basis van de toelichtingen van de betrokken aanbieders is te concluderen dat de bodem nog niet is bereikt en er de komende maanden een verder omzetsdaling te verwachten is:



Het verschil in omzetkrimp per aanbieder - en dus per regio - is groot en varieert van +6% tot -33%:





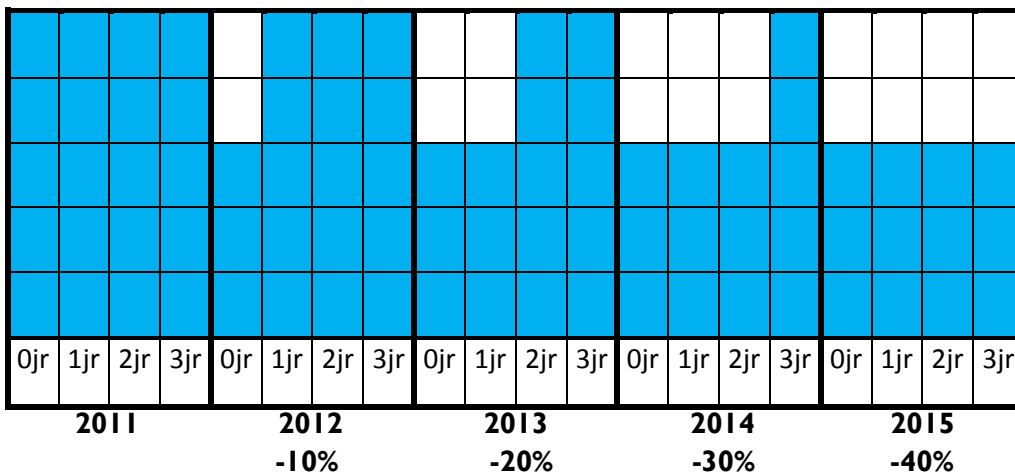
Over de periode 2011-2013 heeft nog 1 aanbieder een hogere maandomzet in maart gerealiseerd maar alle aanbieders - dus ook deze 'witte raaf' - krimpen in de afgelopen 12 maanden (2012-2013¹).

Instroom dagopvang 2011-2013 onderzoeksgroep

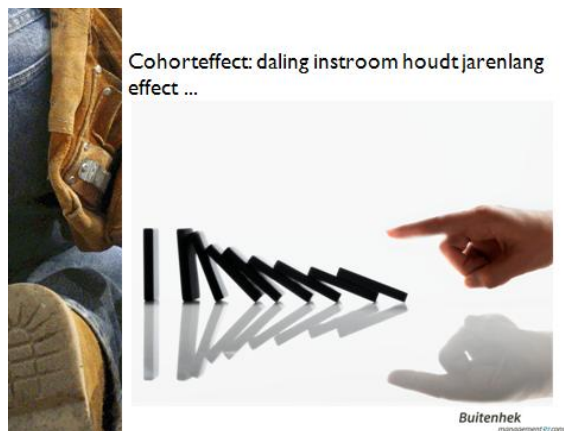
Het 'cohort effect' verklaard

De omzetkrimp op maandbasis onderschat nog de structurele vraaguitval op langere termijn. Die vertekening wordt veroorzaakt door het zogenaamde 'cohort effect'. Dat wil zeggen dat een structureel lagere instroom bij de dagopvang op termijn structureel doorwerkt in de gehele bezetting van alle groepen dagopvang en BSO in de jaren daarna.

Onderstaand een schematische weergave van een kinderdagverblijf waarbij de instroom in 2012 daalt met 10%. In 2012 heeft dat slechts een omzet effect van -10%. In 2013 daalt ook het aantal 1 jarigen op het kinderdagverblijf met 10% en bedraagt het omzetverlies van het dagverblijf met 20% enzovoort. Het omzetverlies duurt voort totdat de het cohortheffect ook bij de 3 jarigen is verwerkt. Het omzetverlies van het kinderdagverblijf is dan inmiddels opgelopen tot 40%.



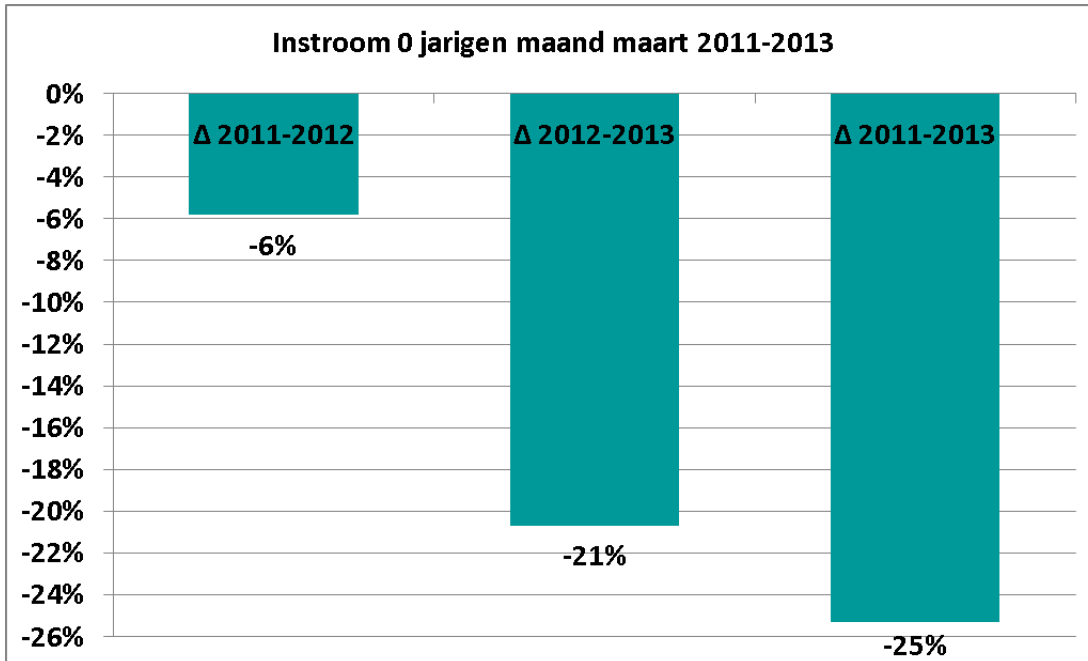
Om de gevolgen voor de lange termijn bij ondernemers in beeld te brengen is ook de ontwikkeling van de instroom van de dagopvang in kaart gebracht.



¹ aanbieder e. heeft weliswaar nog een hogere maandomzet in maart 2013 dan in maart 2011 maar heeft eveneens in de periode maart 2012 – maart 2013 omzetkrimp ervaren.

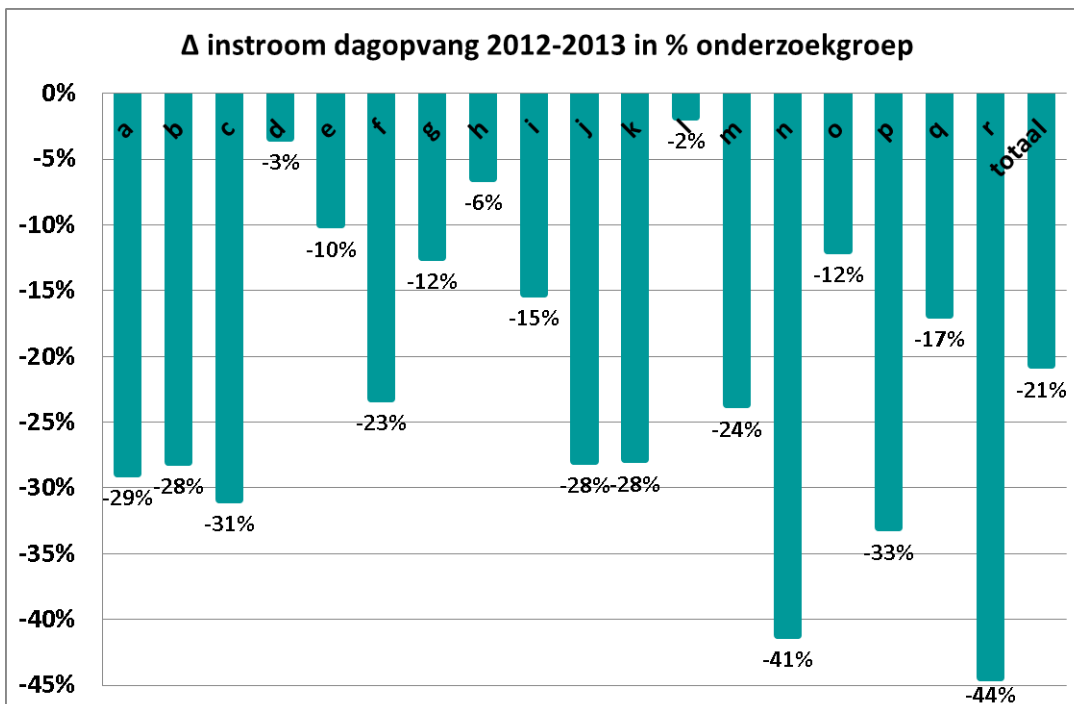


Uit de inventarisatie onder de aanbieders blijkt dat de instroom van de dagopvang in maart 2013 25% lager ligt dan in maart 2011:



Ook hier blijkt dat met name in de laatste 12 maanden de instroom met 21% zeer sterk is gedaald.

De verschillen tussen aanbieders en regio's zijn ook hier groot en variëren van -2% tot -44%. Slechts 4 aanbieders zien een instroom krimp van 10% of lager. Een ruime meerderheid heeft een instroom krimp van 20% of meer:





Omdat de instroom sterker slinkt dan het totale omzetsniveau is te verwachten dat het cohorteffect op langere termijn tenminste nog extra effect zal hebben op de omzetsdaling.

Omzet branche kinderopvang krimpt met meer dan € 1 mld. in 2 jaar.

De brancheomzet in 2011 bedroeg ruim € 4,3 mld. De analyse geeft aanwijzingen dat de omzetskrimp in 2013 groter zal zijn dan in 2012. Dat uitgangspunt is eveneens opgenomen in de meerjarenprognoses van SZW².

Uitgaand van een omzetskrimp van 10% in 2012 en 15% in 2013 zal het omzetsniveau van de branche dalen tot ca. € 3,2 mld. Door het cohorteffect zal de krimp in 2014 en daarna nog doorzetten tot onder de € 3 mld.

Daarmee zijn de krimpcijfers van de kinderopvangbranche aanzienlijk hoger dan de krimp van de bouwbranche:

FORSE KRIMP BOUW IN 2012 (CBS, MAART 2013)

De bouw is in 2012 van alle bedrijfstakken het zwaarst getroffen door de crisis. De productie daalde met ruim 8 procent, de omzet nam met 7 procent af.

<http://www.cbs.nl/nl-NL/menu/themas/bouwen-wonen/publicaties/artikelen/archief/2013/2013-3792-wm.htm>

Analyse oorzaken krimp

De oorzaak van de krimp van de kinderopvang wordt toegeschreven aan:

- gedragseffecten als gevolg van de bezuinigingen op de kinderopvangtoeslag;
- economische ontwikkelingen, toenemende werkloosheid;
- strengere controle belastingdienst.

Vraag 39

Wat is de achterliggende reden dat er in het derde kwartaal voor minder kinderen en minder uren kinderopvangtoeslag is aangevraagd?

Antwoord

De oorzaken van het lagere gebruik zijn op dit moment nog niet duidelijk. Een mogelijke oorzaak is dat door de stapeling van maatregelen ouders versneld en sterker het gebruik verminderen (gedragseffect). Daarnaast kan de economische situatie er ook voor zorgen dat ouders andere keuzes maken bij de combinatie van arbeid en zorg. Tevens wordt er strenger gecontroleerd door de Belastingdienst bij de aanvragen van een toeslag, wat tot gevolg kan hebben dat aanvragen nu al vooraf geweigerd worden die voorheen werden toegekend en pas bij het definitief afrekenen werden teruggevorderd.

Zoals is toegezegd aan uw Kamer, zal in het tweede kwartaal van 2013 een analyse worden uitgevoerd naar de aard van de daling in gebruik. Bekeken zal worden in welke mate de daling in gebruik incidenteel of structureel is.

Bron: beantwoording Kamervragen door minister Asscher 2012

² SZW heeft in de meerjarenbegroting een krimp van 2,5% in 2012 en 3,5% in 2013 voorzien.



Uit de laatste rapportage van de minister over de effecten op arbeidsparticipatie blijkt een stabiel beeld in arbeidsparticipatie van zowel jonge vaders als jonge moeders in 2012:

Tabel 2: netto arbeidsparticipatie vrouwen en moeders met jonge kinderen (in %)

Netto arbeidsparticipatie	2005	2006	2007	2008	2009	2010	2011	2012
Vrouwen 15-65	53,5	55,2	57,3	59,2	59,7	59,7	60,2	60,6
Vrouwen 25-35	73	75,4	77,1	79,2	79,1	79,2	78,4	77,9
Vrouwen 35-45	65,6	67,9	71	73,2	74,4	74,3	74	73,5
Moeders (lid van ouderpaar)	59,6	62,3	65,6	68	69,1	69,7	70,5	71
Alleenstaande moeder	54,6	57	59,6	63,3	63,3	63,8	64,6	63
Moeders met jonge kinderen (0-12 jaar)	60,4	63,3	66,2	69,4	70,4	70,6	71,1	71,5

Bron: CBS

Tabel 3: netto arbeidsparticipatie mannen en vaders met jonge kinderen (in %)

Netto arbeidsparticipatie	2009	2010	2011	2012
Mannen 15-65	75,9	74,5	74,2	73,7
Mannen 25-35	89,5	87,8	86,3	85,3
Mannen 35-45	92,0	90,7	90,0	88,9
Vaders (lid van ouderpaar)	92,4	91,7	91,8	91,4
Alleenstaande vader	80,9	79,8	80,5	79,3
Vaders met jonge kinderen (0 - 12 jaar)	94,2	93,3	93,4	93,2

Bron: CBS

Dat doet vermoeden dat de economische ontwikkeling of stijgende werkloosheid tot nu toe nog geen substantieel effect heeft op de sterk dalende vraag naar kinderopvang en dat (tijdelijke) werkloosheid vaak een trigger is om van formele naar informele opvang te switchen.

Dat betekent dat de verklaring van de krimp van de kinderopvang in belangrijke mate verklaard wordt door gedragseffecten van (aanstaande) gezinnen als gevolg van de bezuinigingen op de kinderopvangtoeslag.

Vraag 2

Wat is het effect van de economische krimp op de uitgaven in het kader van de Ziektewet, de Toeslagenwet en de kinderopvangtoeslag?

Antwoord

Het effect van de economische krimp op de uitgaven in het kader van de Ziektewet is niet precies aan te geven. Enerzijds is het waarschijnlijk dat het aantal zieke uitzendkrachten daalt, omdat in tijden van economische krimp het aantal uitzendkrachten afneemt. Anderzijds stijgt het aantal zieke werklozen, doordat in tijden van economische krimp de werkloosheid stijgt. Het saldo van deze effecten beweegt zich in de praktijk grillig.

De stijging van de TW-uitkeringlasten is voor circa € 30 miljoen toe te schrijven aan de stijging van het WW-volume over 2012.

In 2012 is het gebruik van kinderopvangtoeslag afgenomen. Het is waarschijnlijk dat de economische krimp leidt tot minder werkende ouders en daardoor een lager gebruik van kinderopvangtoeslag. Echter, de arbeidsparticipatie van moeders met jonge kinderen is in 2012 stabiel gebleven. Of en in welke mate de daling kan worden toegeschreven aan de economische krimp is dus onbekend.

Vraag 3

Concreet: informele opvang of 'oma' is op dit moment de belangrijkste concurrent van de kinderopvang.



Verklaring toename aantal dagopvanglocaties in 2012 en 2013

Het lijkt dat het aantal locaties nog steeds groeit en dat ondernemers dus extra krimp ervaren van toenemende concurrentie. Dat is echter een misverstand.

Tabel 3: aantal kinderopvanginstellingen en gastouders

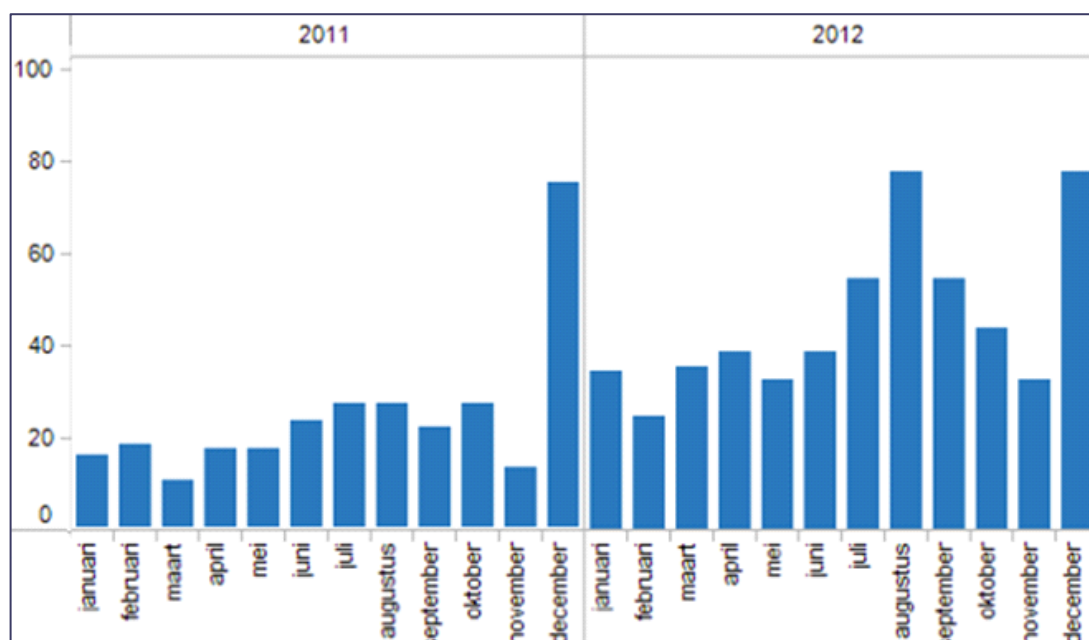
	okt-11	jan-12	april-12	juli-12	okt-12	dec-12
Dagopvang	5.730	5.862	5.966	6.013	6.096	6.150
BSO	6.637	6.715	6.744	6.720	6.776	6.715
Gastouders	50.391	48.887	47.159	46.191	44.437	45.827

Bron: DUO rapportage Landelijk Register Kinderopvang en Peuterspeelzalen

In 2012 is het aantal dagverblijven met 288 toegenomen. Die toename wordt echter voor 100% verklaard door het registreren van bestaande peuterspeelzalen als dagopvang in het kader van harmonisatietrajecten in gemeenten. Uit een nadere analyse blijkt dat onder andere in de gemeenten Amersfoort, Nijmegen, Deventer en de Drechtsteden (Zwijndrecht, Papendrecht, Dordrecht) deze ontwikkeling heeft plaatsgevonden. Door deze omvorming komen de gebruikers van peuterspeelzalen in aanmerking voor kinderopvangtoeslag. Het effect op de toeslaguitgaven van het Rijk door deze omzetting is beperkt omdat het aantal uren peuterspeelzaalwerk per kind ongeveer 1/5 bedraagt van het gebruik van een dagopvang kind. Ook in 2013 zullen enkele honderden bestaande peuterspeelzalen als dagverblijf geregistreerd worden in het Landelijk Register Kinderopvang (LRK).

Trendmatige stijging aantal niet-meer geregistreerde dagopvang

In de afgelopen maanden is een duidelijke trendmatige stijging van het aantal dagopvanglocaties dat maandelijks uitgeschreven wordt uit het LRK:



Bron: LRK, bewerking BM&C



GEVOLGEN VOOR DE RIJKSBEGROTING

Uitgaven kinderopvangtoeslag 2010-2012 bijna € 0,6 mld. gedaald

Sinds 2010 zijn de uitgaven van het Rijk aan de toeslagregeling met meer dan een half miljard gedaald van € 3,3 mld. in 2010 naar € 2,7 mld. in 2012.

Vraag 41

Kan de regering een overzicht geven van de mee- en tegenvallers op de kinderopvangtoeslag in de laatste vijf jaar?

Antwoord

Overzicht mee –en tegenvallers uitgaven kinderopvangtoeslag vanaf 2007 (x € 1 miljoen.)

	2007	2008	2009	2010	2011	2012
budget in begroting	1.563	1.933	2.744	2.612	2.890	2.939
Tegenvaller/meevaller(-)	495	892	291	396	136	-190
Overige mutaties*)				305	153	-9
Realisatie (jaarverslag)	2.058	2.825	3.035	3.313	3.179	2.740**)
Verschil met begroting***)	495	892	291	701	289	-199

*) betreft in 2010 en 2011 voornamelijk een bijstelling vanwege een gewijzigde verantwoordingsystematiek bij de Belastingdienst. (Hier staat een vergelijkbare mutatie op het ontvangstenbudget tegenover).

***) Najaarsnota 2012.

****) Deze reeks kan door afronding licht afwijken van het jaarverslag.

Bron: SZW 2012

De bezuinigingen in de kinderopvang hebben dus niet het karakter van een 'minder meer' bezuiniging. De cash out op de Rijksbegroting is substantieel afgenomen en de ontwikkeling zal de komende jaren doorzetten.

Meevaller kinderopvangbegroting 2012 meer dan € 0,2 mld.

In 2012 is op basis van de Najaarsnota 2012 een meevaller op de kinderopvangbegroting gerealiseerd van ca. € 200 mln. De oorzaak van die meevaller was dat de krimp van de kinderopvang groter is dan begroot. Zo was in 2012 in de Rijksbegroting gerekend op een krimp van 2,5% en voor 2013 was aanvullend een krimp van 3,5% begroot - in 2 jaar tijd een begrote krimp van 6% dus.

Volgens de laatste cijfers van SZW bedraagt de krimp over 2012 - dus over slechts één jaar - al 10%.

Tabel 1: aantal kinderen met kinderopvangtoeslag en uren per kind naar verzamelinkomen (% verandering in 2012 t.o.v. gemiddelde 2011)

Verzamelinkomen	Mutatie aantal kinderen	Mutatie uren per kind	Totale mutatie
Negatief - tot 130% WML	-6	-8	-14
130% WML - modaal	-2	-9	-11
Modaal - 1,5 x modaal	-2	-8	-10
1,5 x modaal - 2 x modaal	-5	-7	-12
2 x modaal - 3 x modaal	-4	-5	-8
3 x modaal en hoger	-5	-4	-9
Totaal	-4	-6	-10

Bron: Belastingdienst, bewerking SZW

Bron: SZW 2013

Uit de onderzoeksresultaten onder aanbieders blijkt dat over 2013 een veel grotere krimp van de afzet te verwachten is dan over 2012 is gerealiseerd. Daarnaast verwachten wij dat de krimp over 2012 nog een stuk hoger zal uitvallen dan de voorlopige cijfers nu uitwijzen. Dat betekent ook dat de nu al substantiële begrotingsmeevaller in 2012 verder zal oplopen.

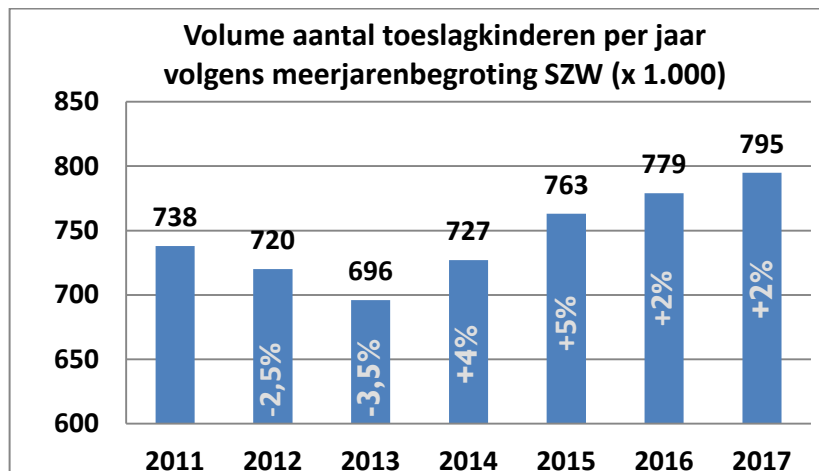


Omzetkrimp en begrotingsmeevaller 2013 hoger dan in 2012

In de ontwerpbegroting 2013 van SZW zijn nog de volgende aannames opgenomen over volume ontwikkeling (2011 toegevoegd op basis van brief SZW, 20 sep 2012):

	2011	2012	2013	2014	2015	2016	2017
Werkloosheidsuitkeringen (WW)		268	290	311	322	316	299
Bijstandsuitkeringen (WWB/IOAW/IOAZ)		344	370	386	389	380	369
Arbeidsongeschiktheidsuitkeringen (WAO/WIA/WAZ/Wajong)		726	732	741	750	761	773
Ziektebewuutkeringen (ZW/WAZO)		146	146	140	136	136	136
Nabestaandenuitkeringen (Anw)		66	59	52	47	45	43
Ouderdomsuitkeringen (AOW)		2 968	3 066	3 141	3 188	3 199	3 205
Kinderopvangtoeslag kinderen	738	720	696	727	763	779	795

In onderstaande figuur is de begrote volumegroei per jaar in een grafiek weergegeven:



Daaruit blijkt dat er - in vergelijking met 2011- tot 2014 een volumekrimp is begroot van 6% (waarvan 2,5% in 2012 en 3,5% in 2013). Na die lichte krimp neemt vanaf 2014 het volume weer sterk toe en wordt een groei voorzien van 100.000 (!!!) toeslagkinderen in de periode 2013 (696.000) tot 2017 (795.000).

Nu we weten dat de volumekrimp in 2012 meer dan 10% bedraagt en in 2013 veel hoger uitvalt dan in 2012 weten we ook dat de structurele meevallers op de begrote toeslaguitgaven in de kinderopvangbegroting de komende jaren ook sterk toenemen.



Jaarlijkse begrotingsmeevaller 2013-2017 meer dan € 0,5 mld.

In oktober 2012³ hebben we een inschatting gemaakt van de begrotingsmeevallers en kwamen we nog uit op een meevaller van € 186 mln. in 2013 oplopend tot € 318 mln. in 2015.

Uit dit onderzoek blijkt echter dat de budgetoverschotten op de toeslagbegroting veel omvangrijker zijn.

In onderstaand rekenmodel zijn de meest recente maar voorlopige krimpcijfers van SZW voor 2012 verwerkt (-10%). Op basis van de onderzoeksresultaten wordt voor 2013 een aanzienlijk hogere krimp (-15%) begroot. Voor de jaren daarna wordt – op basis van het cohorteffect – geen groei voorzien.

Onderbouwing overschot obv huidige begroting 2013	2012	2013	2014	2015	2016	2017
(A) Toeslaguitgaven bruto x €1.000	2.789.815	2.677.731	2.750.533	2.840.013	2.883.838	2.934.528
(B) minus toeslag retour ontvangen x €1.000	399.877	339.187	321.836	306.153	299.655	303.220
(C) Toeslag netto x €1.000 in Rijksbegroting (A – B)	2.389.938	2.338.544	2.428.697	2.533.860	2.584.183	2.631.308
(D) Aantal toeslagkinderen in Rijksbegroting	720.000 (-2,5%)	696.000 (-3,5%)	727.000 (+4%)	763.000 (+5%)	779.000 (+2%)	795.000 (+2%)
(E) Volume toeslagkinderen in herijkte Rijksbegroting	664.200 -10%	564.600 -15%	564.600 0%	564.600 0%	564.600 0%	564.600 0%
(F) Onderbesteding Rijksbegroting in € 1000,-	-185.000	-442.000	-543.000	-659.000	-711.000	-763.000

Als we uitgaan van 10% krimp in 2012 en 15% krimp in 2013 ontstaat een budgetoverschot van ruim een half miljard in 2014 oplopend tot ruim € 0,7 mld. in 2016 en 2017.

Zelfs als we uitgaan van een conservatievere krimp van 10% in 2012 en 12% krimp in 2013 ontstaat een budgetoverschot van bijna € 0,4 mld. in 2013 oplopend tot € 0,7 mld. in 2015.

Onderbouwing overschot obv huidige begroting 2013	2012	2013	2014	2015	2016	2017
(A) Toeslaguitgaven bruto x €1.000	2.789.815	2.677.731	2.750.533	2.840.013	2.883.838	2.934.528
(B) minus toeslag retour ontvangen x €1.000	399.877	339.187	321.836	306.153	299.655	303.220
(C) Toeslag netto x €1.000 in Rijksbegroting (A – B)	2.389.938	2.338.544	2.428.697	2.533.860	2.584.183	2.631.308
(D) Aantal toeslagkinderen in Rijksbegroting	720.000 (-2,5%)	696.000 (-3,5%)	727.000 (+4%)	763.000 (+5%)	779.000 (+2%)	795.000 (+2%)
(E) Volume toeslagkinderen in herijkte Rijksbegroting	664.200 -10%	584.500 -12%	584.500 0%	584.500 0%	584.500 0%	584.500 0%
(F) Onderbesteding Rijksbegroting in € 1000,-	-185.000	-375.000	-476.000	-593.000	-645.000	-697.000

³ Zie http://www.buitenhek.nl/Kinderopvangbegroting_2013_gezond_verstand_versus_briljante_geesten.pdf



TOT SLOT

Op basis van de onderzoeksresultaten zijn de volgende conclusies te trekken:

- op basis van het huidige beleid zal de omzet van de branche zal in de periode 2011-2017 krimpen van € 4,3 mld. in 2011 naar ongeveer € 3 mld. in 2017;
- het budgetoverschot van het Rijk op de toeslagbegroting loopt de komende jaren op tot boven de € 0,5 mld. per jaar.
- tot 2017 is volumegroei onwaarschijnlijk door het cohorteffect en door het ontbreken van andere drivers voor groei;
- de groei van het aantal dagopvang locaties in 2012 wordt volledig verklaard door bestaande peuterspeelzalen die in het LRK worden geregistreerd als dagopvang waardoor ouders ook voor deze voorziening een beroep kunnen doen op de toeslagregeling. Het budgettair effect van die ontwikkeling – extra toeslaguitgaven – bedraagt de komende jaren minder dan € 50 mln. en heeft dus nauwelijks effect op de budgetoverschotten.
- de economische ontwikkeling of stijgende werkloosheid is tot nu toe nog geen substantiële driver voor de sterk dalende vraag naar kinderopvang. Wel is tijdelijke werkloosheid vaak een trigger is om van formele naar informele opvang te switchen.
- de relatieve omzetkrimp in de kinderopvangbranche is veel groter dan in de ook zwaar geteisterde bouwbranche.



Buitenhek Management & Consult

Winthontlaan 200
Postbus 85183
3508 AD Utrecht
030 – 287 59 59
info@buitenhek.nl
www.buitenhek.nl

Auteur: **Ed Buitenhek**